

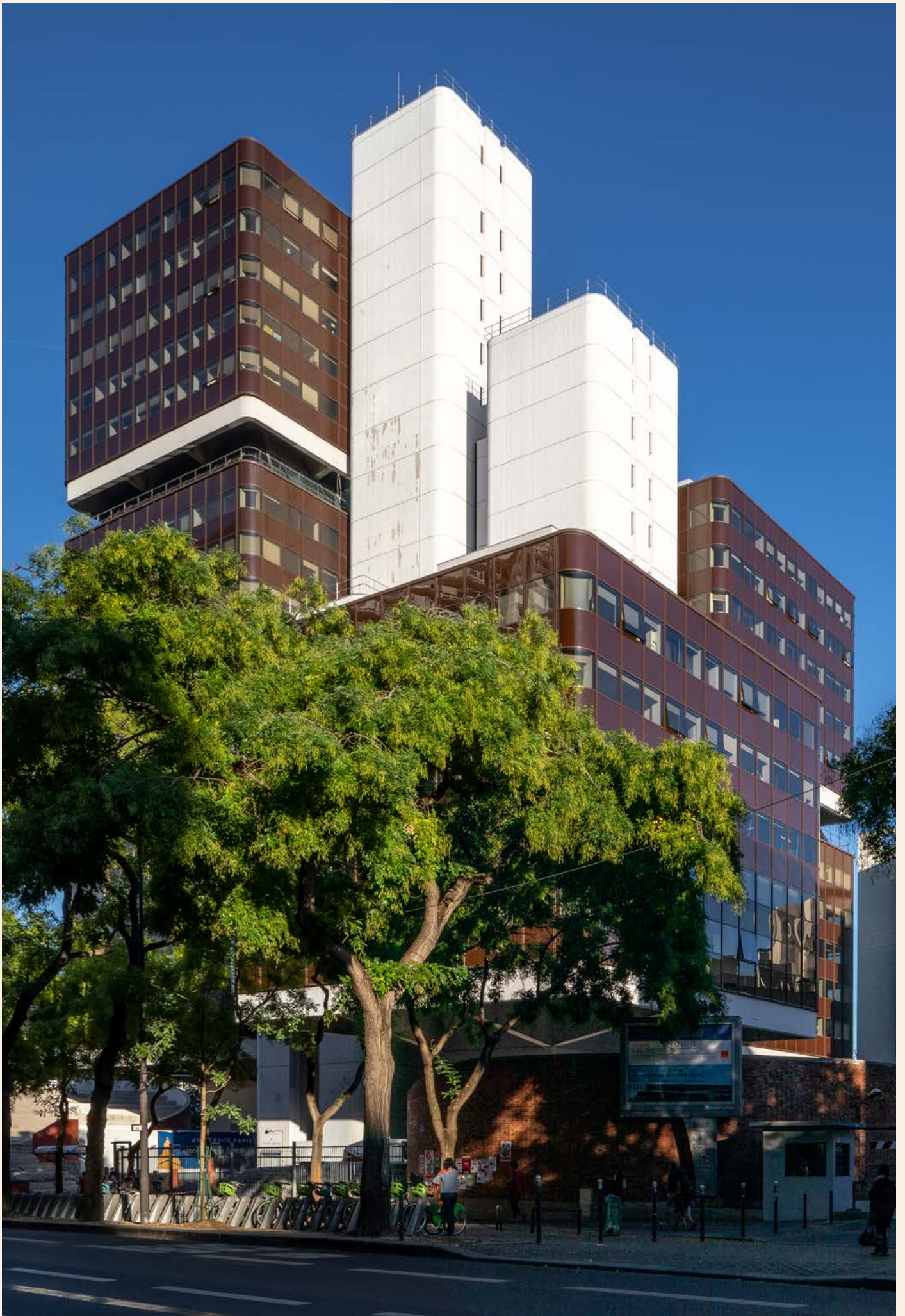


UNIVERSITÉ PARIS 1
PANTHÉON SORBONNE

DOSSIER DE PRESSE

Rentrée 2020-2021





SOMMAIRE

Une rentrée particulière

p. 5

Un protocole sanitaire strict

L'université Paris 1 Panthéon-Sorbonne face au Covid-19

La rentrée 2020 en chiffres

Une nouvelle gouvernance pour un nouveau cap

Les temps forts de l'année universitaire

p. 11

Les élections universitaires

800 ans d'histoire, 50 ans d'excellence : l'université Paris 1 Panthéon-Sorbonne fête son cinquantenaire

Les semaines #P1PS

Le Forum objectif emploi

La Cérémonie des docteurs

Le Concours international d'éloquence

Les 250 ans de la BIS

L'université Paris 1 Panthéon-Sorbonne en bref

p. 14

Omnibus sapientia, unicuique excellentia

Une université pour et par la recherche

La Fondation Panthéon-Sorbonne

Une ouverture à l'international

L'université Paris 1 Panthéon-Sorbonne à l'heure du numérique

Un accompagnement vers le monde professionnel



Une rentrée particulière

UN PROTOCOLE SANITAIRE STRICT

L'université Paris 1 Panthéon-Sorbonne suit avec attention l'évolution de la situation sanitaire liée au Covid-19 et met en place toutes les mesures nécessaires pour faire barrage à la propagation du virus.

Au mois de septembre, conformément aux souhaits majoritaires tant des étudiants que des enseignants, l'université avait fait le choix d'une rentrée en présentiel pour l'ensemble des formations. Cette décision, prise avant l'été, était le fruit d'une réflexion et d'une volonté collectives. Elle répondait notamment à l'exigence première de permettre à l'université de jouer son rôle : être un lieu d'enseignement et de recherche de haut niveau, un lieu de l'universalité, un lieu d'ouverture au monde et aux autres, de l'échange et du débat, où chacun, quelle que soit sa situation, trouve les outils et les moyens de sa réussite. Ce fonctionnement en présentiel était par ailleurs accompagné d'un protocole sanitaire strict adopté début septembre et bien évidemment toujours en vigueur malgré la mise en place d'un système d'alternance avec une jauge à 50 % dans les amphithéâtres et les salles de cours.

En effet, depuis le vendredi 2 octobre, tenant compte de la dégradation des indicateurs sanitaires en région parisienne et anticipant les annonces gouvernementales, l'université a annoncé la mise en place d'une nouvelle organisation des enseignements qui repose sur un système d'alternance : une partie des étudiants sera présente en semaine A, l'autre en semaine B. Ce dispositif, qui avait déjà été mis en place par certaines UFR, s'étend désormais à toutes les composantes de l'université qui l'organisent selon leurs propres modalités en fonction des spécificités de leurs enseignements.

Les règles sanitaires de l'université

Pour assurer la sécurité des étudiants et des personnels, l'université impose des gestes barrières dans l'ensemble de ses établissements, aussi bien dans les espaces d'enseignements que dans les espaces de travail.

- Port du masque obligatoire en toute circonstance : l'université distribue des masques en tissu lavable à chacun de ses étudiants ainsi qu'à ses personnels.

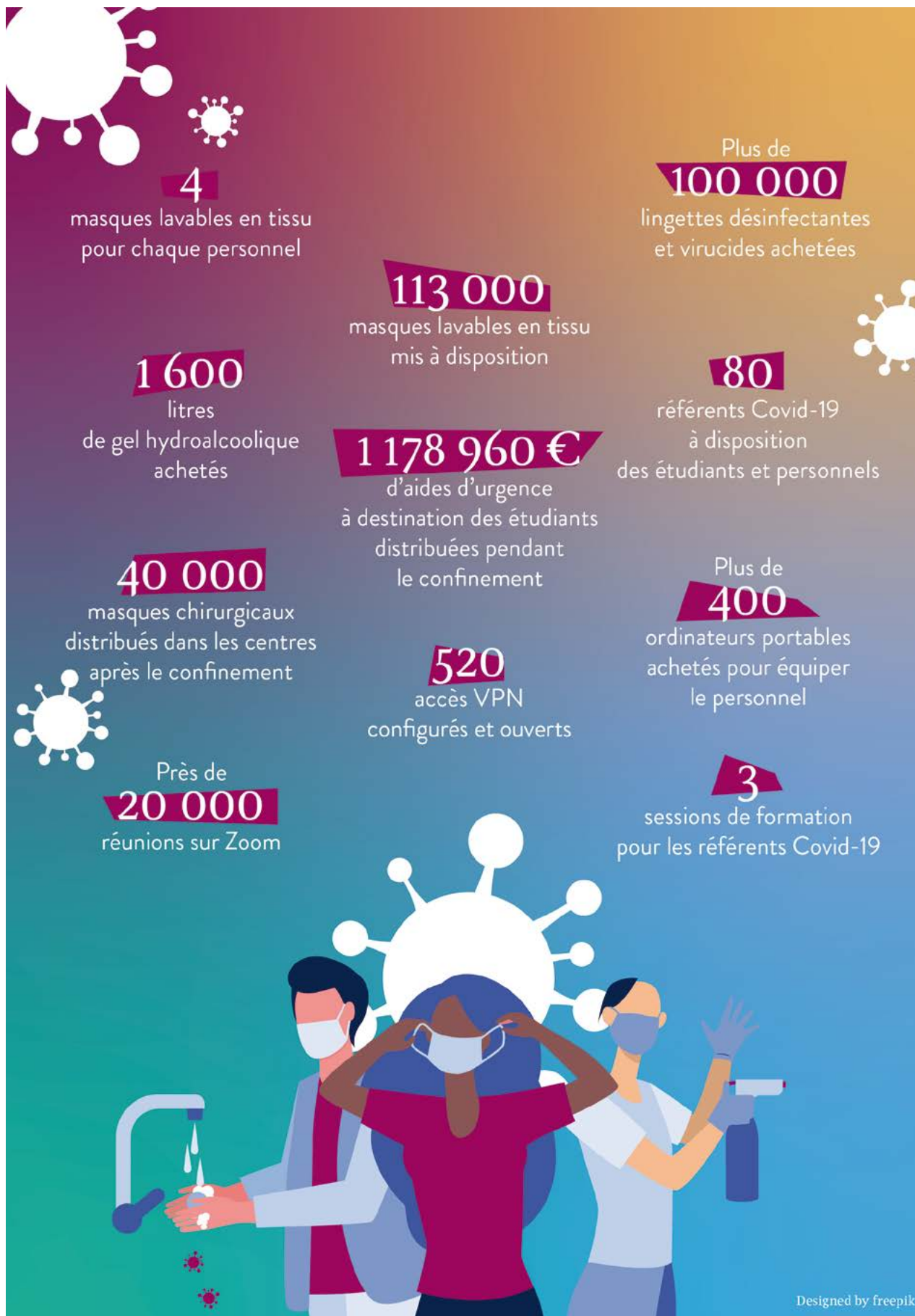
- Respect de la distanciation sociale : une place vide est laissée entre chaque étudiant, des sens de circulation sont mis en place dans chacun des centres de l'université.
- Procédures d'hygiène renforcées : mise à disposition de gel hydroalcoolique dans l'ensemble des centres, aération des amphithéâtres et salles de cours toutes les heures.
- L'intégralité du protocole sanitaire de rentrée sur le site web de l'université : www.pantheonsorbonne.fr/covid-19-mesures-sanitaires-luniversite

Amphis virtuels : l'université Paris 1 Panthéon-Sorbonne se réinvente

Dès la rentrée 2020, l'université Paris 1 Panthéon-Sorbonne a mis en place le dispositif "Amphis virtuels" : les cours dispensés dans les 25 amphithéâtres de l'université équipés sont diffusés en direct. Les enregistrements sont ainsi disponibles pendant quelques jours pour les étudiants inscrits dans la formation correspondante via leur espace pédagogique interactif : une nouveauté particulièrement appréciée par la communauté de l'université.



L'UNIVERSITÉ PARIS 1 PANTHÉON-SORBONNE FACE AU COVID-19



LA RENTRÉE 2020 EN CHIFFRES

12 000 étudiants néo-entrants

43 enseignants ont rejoint l'université dont 24 maîtres de conférences, 3 professeurs agrégés et 16 professeurs des universités

Près de 40 réunions de pré-rentree

10 nouveaux parcours proposés

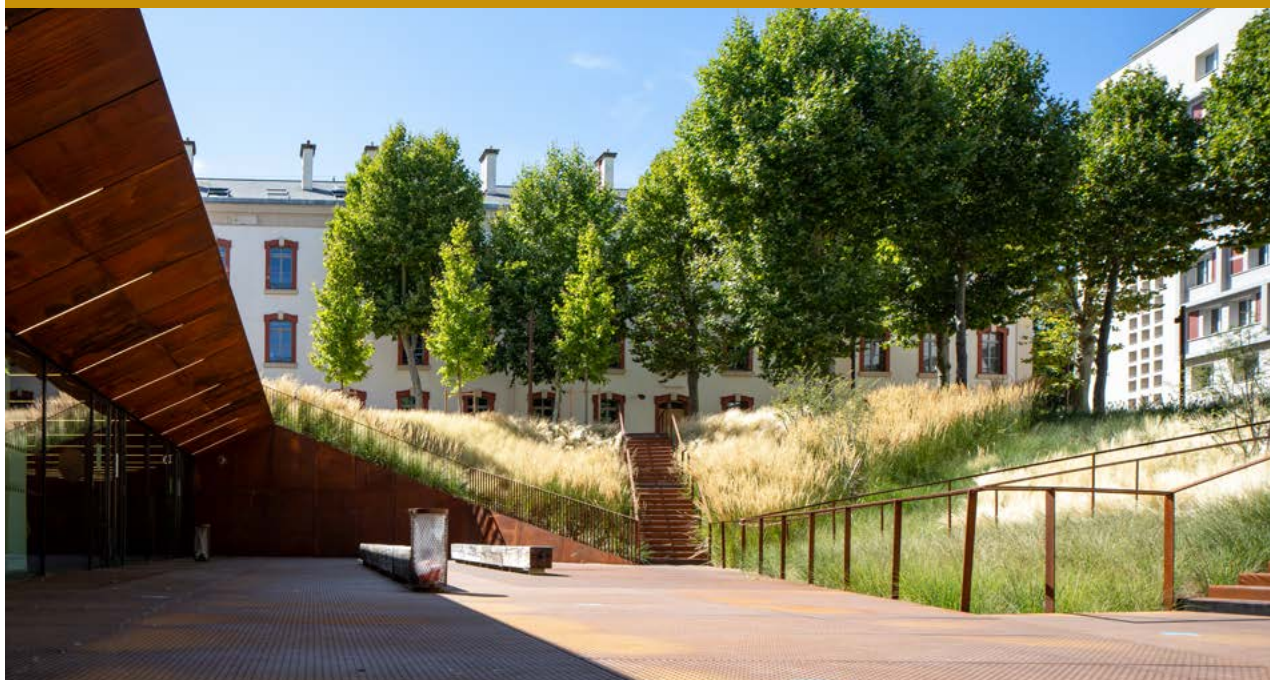
Plus de 6 800 vues sur le live de rentrée

1,6 million d'euros de budget débloqué pour la mise en place des mesures liées à la crise sanitaire

1 espace pédagogique interactif (EPI) de rentrée, mini-site en ligne pour informer les primo-entrants

Les nouveaux parcours proposés à la rentrée 2020

- Une double licence 2 science politique / économie
- Une double licence 2 histoire / allemand-études germaniques
- Une licence professionnelle gestion des ressources humaines
- Un master affaires publiques parcours transitions écologiques
- Un master *Management of Information and Knowledge Systems* (MIKS) sous parcours *Capability Engineering and Management* (FA en anglais)
- Un master *Management of Information and Knowledge Systems* (MIKS) sous parcours *Complex systems and Strategy* (FA en anglais)
- Un master systèmes d'information et de connaissance (SIC) sous parcours Cybersécurité (FA)
- Un master histoire, sciences numériques et quantitatives
- Un master migrations
- Un master philosophie parcours éthique contemporaine et conceptions antiques (partenariat université de Rome-Italie)



UNE NOUVELLE GOUVERNANCE POUR UN NOUVEAU CAP

Le 8 juillet dernier, Thomas Clay, docteur en droit et professeur agrégé de droit privé à l'École de droit de la Sorbonne, a été nommé administrateur provisoire de l'université Paris 1 Panthéon-Sorbonne par le recteur de la région académique Île-de-France à compter du 2 septembre. Accompagné d'une équipe expérimentée et avec l'appui d'un conseil politique, il entend impulser une nouvelle dynamique pour l'établissement et organisera les prochaines élections aux conseils centraux.

Dès sa prise de fonction, il a présenté sa feuille de route à la communauté de l'université. Celle-ci comporte trois objectifs principaux :

- assurer le bon fonctionnement des activités quotidiennes de l'université (formation, recherche, campagne d'emplois, protocole sanitaire lié au Covid-19, budget rectificatif, budget 2021...);
- organiser les élections aux conseils centraux et du prochain président dans le respect de l'intégrité, la neutralité et l'impartialité ;

- identifier et réduire les dysfonctionnements internes et donner un cap – une ligne claire et forte – afin que le prochain président puisse prendre ses fonctions dans les meilleures conditions possibles.

Ces missions sont réalisées avec le concours d'une équipe composée de femmes et d'hommes rattachés ou non à l'université, qui offrira un regard neuf sur l'établissement. Par ailleurs, Thomas Clay a souhaité s'entourer d'un conseil politique d'une quinzaine d'enseignants-chercheurs, représentants toutes les disciplines de l'université, afin d'enrichir le dialogue avec ceux qui assurent les métiers principaux que sont l'enseignement et la recherche. Toutes et tous œuvrent avec un objectif en tête : donner un cap, une ligne claire et forte pour l'université Paris 1 Panthéon-Sorbonne.

PRÉSIDENTE



Thomas Clay
Administrateur provisoire
de l'université Paris 1 Panthéon-
Sorbonne

DIRECTION GÉNÉRALE DES SERVICES



Martine Ruaud
Directrice générale
des services



Marianne Garcia
Directrice générale
des services adjointe

CABINET



Julien Benini
Directeur de cabinet



Alexane Riou
Directrice de cabinet
adjointe



Laure Christophe
Formation
et vie étudiante



Odile Demazy
Affaires juridiques



Delphine Hedary
Conseillère d'État



Adélaïde Kinkonda
Cheffe de cabinet

EN APPUI DU CABINET



Pierre Desbiolles
Inspecteur général de l'éducation,
du sport et de la recherche



Isabelle Gravière
Conseillère-maître à la Cour
des comptes

CONSEIL POLITIQUE



Jean-François Amadiou
Professeur de sciences de
gestion, École de management
de la Sorbonne



Alain Duploux
Maître de conférences en
archéologie,
ancien directeur de l'UFR d'histoire
de l'art et d'archéologie



Joëlle Farchy
Professeure en sciences de
l'information



Bastien François
Professeur de science politique,
ancien directeur de l'UFR de science
politique



Emmanuelle Kalfon
Professeure d'anglais, ancienne
directrice du Département des
langues



Pierre Kopp
Professeur de sciences
économiques, École d'économie
de la Sorbonne



Anne Le Naëlou
Maîtresse de conférences,
responsable M1 et M2 Crises,
titulaire de la Chaire UNESCO Défis
partagés du développement savoir,
comprendre, agir (IEDES-Paris 1
Panthéon-Sorbonne)



Florian Michel
Maître de conférences en
histoire, directeur du centre
Pierre-Mendès-France



Pierre-Marie Morel
Professeur de philosophie,
ancien directeur de l'École
doctorale de philosophie



Yann Richard
Professeur de géographie,
ancien directeur de l'UFR de
géographie



Carine Souveyet
Professeure d'informatique
et directrice de l'UFR
Mathématiques et Informatique



Yann Toma
Professeur en arts plastiques
et sciences des arts, École
des arts de la Sorbonne



François Guy-Trébulle
Professeur de droit, directeur
de l'École de droit de la Sorbonne



Les temps forts de l'année universitaire

Faire vivre et rassembler sa communauté sont des valeurs qui animent l'université Paris 1 Panthéon-Sorbonne. En cette période particulière, l'université met un point d'honneur à protéger ses étudiants et ses personnels. Les réglementations sanitaires sont appliquées scrupuleusement et la programmation événementielle est susceptible d'être modifiée en fonction de l'évolution de la situation.

LES ÉLECTIONS UNIVERSITAIRES

Le comité électoral consultatif de l'université s'est réuni le 5 octobre afin de discuter des modalités du processus électoral et du calendrier d'un vote dont on sait, depuis le décret du 30 septembre, qu'il se déroulera sous forme électronique. Cette nouveauté donnera aux élections un tour inédit, et une participation élargie, offrant ainsi au prochain président ou à la prochaine présidente une légitimité renforcée.

L'organisation de ces scrutins visant à élire les représentants des conseils centraux de l'établissement permettront l'élection de la prochaine présidence de l'université le 17 décembre 2020.

800 ANS D'HISTOIRE, 50 ANS D'EXCELLENCE : L'UNIVERSITÉ PARIS 1 PANTHÉON-SORBONNE FÊTE SON CINQUANTENAIRE

2021 marque le cinquantenaire de l'université Paris 1 Panthéon-Sorbonne et plus largement, l'anniversaire de la séparation de l'université de Paris en plusieurs universités indépendantes, dont chacune a poursuivi sa route. Cette célébration constitue un moment important pour la vie de la communauté universitaire dans son ensemble et sera ponctuée de différents temps forts. L'ensemble des étudiants, des enseignants, enseignants-chercheurs, personnels administratifs et de bibliothèques de l'université seront associés et prendront part aux festivités.



FORUM OBJECTIF EMPLOI

À la fin du mois de janvier, l'université organise son Forum objectif emploi : trois jours consacrés à l'insertion professionnelle pour les étudiants et diplômés de l'université Paris 1 Panthéon-Sorbonne. Pendant ce forum, l'université accueille des professionnels du droit, de la finance, des banques et mutuelles, mais aussi de l'hôtellerie, du conseil, de l'audit, du digital, de la technologie de l'information et de la défense. Plus de 2 000 étudiants sont au rendez-vous chaque année. En 2021, le Forum objectif emploi se tiendra les 26, 27 et 28 janvier.

LA CÉRÉMONIE DES DOCTEURS

Depuis 2018, les docteurs de l'année précédente sont mis à l'honneur au cours d'une cérémonie solennelle dans le décor du Grand amphithéâtre de la Sorbonne. Lors de ce moment, les docteurs reçoivent l'écharpe et la médaille de l'université. Cette cérémonie est aussi l'occasion de valoriser le diplôme si particulier et propre au monde universitaire qu'est le doctorat et d'encourager la recherche.

LE CONCOURS INTERNATIONAL D'ÉLOQUENCE

Chaque année, ce sont près de 300 étudiants français et internationaux qui tentent leur chance pour remporter le titre de grand gagnant lors de la finale sous la coupole du Panthéon.

Avec son concours, l'université Paris 1 Panthéon-Sorbonne souhaite encourager les vocations et permettre à ses étudiants de développer des *soft skills* comme, par exemple, la capacité de construire un argumentaire, d'organiser un discours ou encore de s'exprimer en public. Ces compétences sont désormais essentielles dans le monde professionnel vers lequel l'université accompagne ses étudiants.

LES SEMAINES #P1PS

Les semaines #P1PS sont des semaines thématiques organisées tout au long de l'année à destination des étudiants et animées par eux. Elles ont pour vocation de communiquer et d'ouvrir le dialogue sur des sujets

de société : droits des femmes, développement durable ou encore inclusion. En 2021, une semaine thématique sera consacrée au cinquantième de l'université.

LES 250 ANS DE LA BIS

Phare pour la recherche en sciences humaines, institution ancrée dans le passé et tournée vers l'avenir, lieu ouvert, moderne et habité, la bibliothèque interuniversitaire de la Sorbonne (BIS) se propose de nourrir et de valoriser cette histoire longue, d'accentuer l'ouverture de la bibliothèque aux publics et de poursuivre la modernisation de ses services aux lecteurs grâce à de grands chantiers et à un riche programme de manifestations artistiques et culturelles, festives, historiques et littéraires.





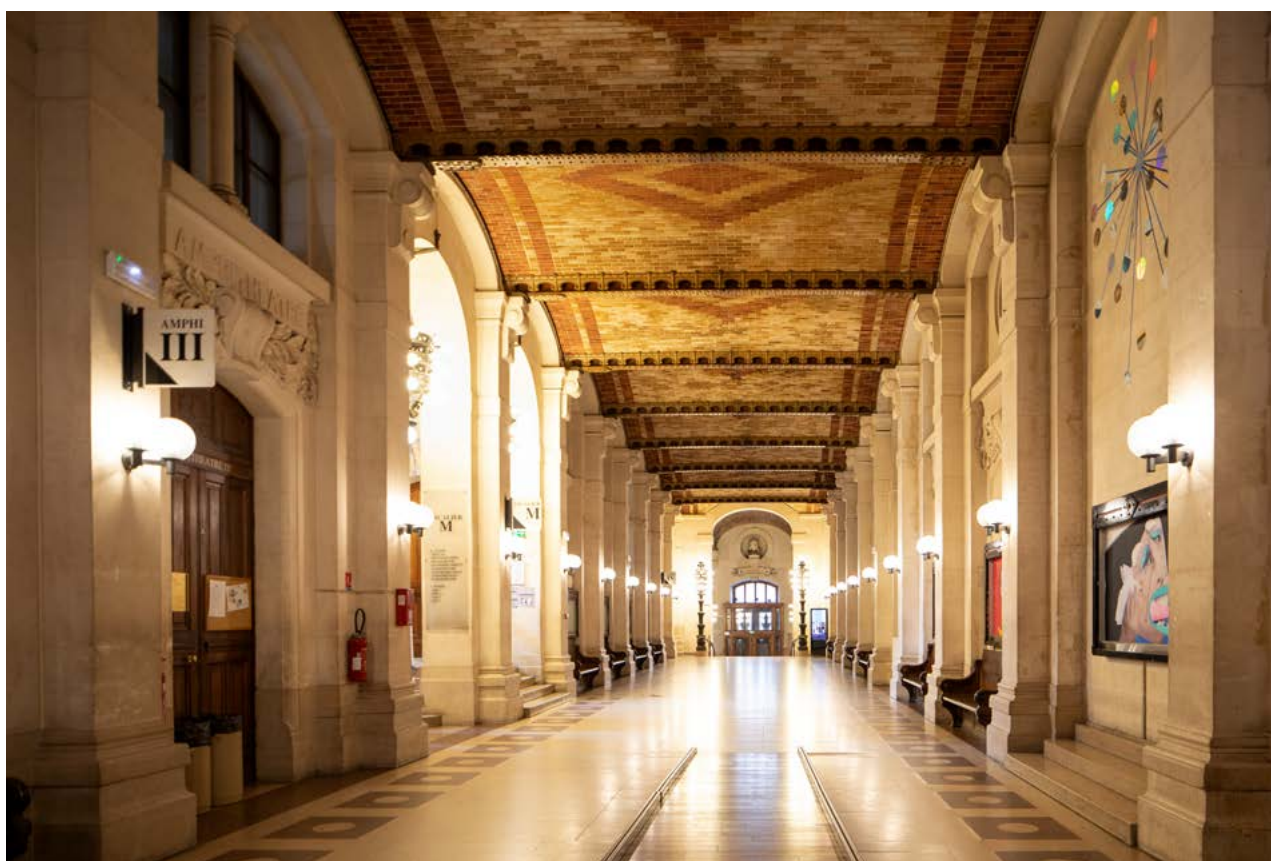
L'université Paris 1 Panthéon-Sorbonne en bref

OMNIBUS SAPIENTIA, UNICUIQUE EXCELLENTIA

Implantée au cœur du Quartier latin et de son effervescence, héritière du glorieux passé du collège fondé par Robert de Sorbon au XIII^e siècle, tournée vers le monde et l'innovation depuis sa création en 1970, l'université Paris 1 Panthéon-Sorbonne ambitionne de constituer l'un des pôles de référence de savoir dans les sciences humaines et sociales. Sa devise : *Omnibus sapientia, unicuique excellentia*, Le savoir pour tous, l'excellence pour chacun. Depuis sa constitution en 1971, l'université Paris 1 Panthéon-Sorbonne a constamment exprimé son attachement à un modèle universitaire combinant ouverture et recherche de l'excellence, assumant la responsabilité d'accueillir le public étudiant nombreux et divers, mais aussi de se positionner comme l'une des premières institutions de recherche. L'université revendique ainsi sa pluridisciplinarité et est spécialisée dans trois grands domaines : les sciences juridiques et politique, les sciences humaines et les arts ainsi que les sciences économiques et de gestion.

L'université en chiffres

- 43 700 étudiants répartis sur 25 sites franciliens
- Plus de 1 400 enseignants et enseignants-chercheurs
- Plus de 1 200 personnels administratifs et de bibliothèques
- 2 400 doctorants et plus d'une soutenance de thèse par jour
- 222 millions d'euros de budget annuel en 2020
- 93 % des étudiants diplômés d'un master à l'université sont en activité (source : enquête ORIVE 2018/2019)
- 45 bibliothèques de centres de recherche au sein du service commun de la Documentation



La formation à l'université en chiffres

22 000 diplômés par an
Près de 10 000 étudiants internationaux inscrits
10 unités de formation (UFR) et 4 instituts indépendants (IDUP, IEDES, ISST, IREST)
13 mentions de licence et 68 masters au total
5 intitulés de magistères
15 parcours de préparation aux concours
54 diplômes d'université (DU)
39 diplômes gérés en formation continue
Plus de 1 400 stagiaires en formation professionnelle (formations diplômantes et non-diplômantes)

UNE UNIVERSITÉ POUR ET PAR LA RECHERCHE

L'université Paris 1 Panthéon-Sorbonne ne conçoit pas la formation sans la recherche. À l'image de son offre de formation, la recherche est structurée autour de trois grands pôles disciplinaires avec 36 équipes de recherche, dont 23 UMR en cotutelle avec le CNRS ou l'IRD et 13 équipes d'accueil, ainsi que 10 écoles doctorales. Preuve du dynamisme qui anime la recherche : plus d'une thèse est soutenue chaque jour à l'université.

Elle participe également à 7 Laboratoires d'excellence (LabEx), 3 Écoles universitaires de recherche (EUR), ainsi qu'à l'Institut Convergences Migrations.

L'université Paris 1 Panthéon-Sorbonne a fait le choix d'associer ses forces avec celles d'autres établissements, par exemple avec Sorbonne Alliance, association inédite destinée à relever le défi lancé aux sciences humaines et sociales pour les universités françaises et regroupant Paris 3 Sorbonne nouvelle et l'ESCP Business School Europe.

Un nouveau partenaire pour Sorbonne Alliance

En septembre 2020, l'université Sorbonne Nouvelle – Paris 3 a officiellement rejoint Sorbonne Alliance en signant une convention tripartite de coordination territoriale avec l'ESCP Europe et Paris 1 Panthéon-Sorbonne. Initié en 2018, le projet Sorbonne Alliance est un regroupement d'établissements d'enseignement supérieur sans chef de file. Son ambition ? Renforcer la visibilité des sciences humaines et sociales et promouvoir un dialogue fécond avec les autres disciplines. Pour ce faire, la structure de Sorbonne Alliance encourage le resserrement des liens entre les partenaires en matière d'enseignement, de formation, de recherche, d'innovation et de vie étudiante.

Enfin l'université Paris 1 Panthéon-Sorbonne est membre du Campus Condorcet, avec plus d'une dizaine d'unités de recherche qui ont rejoint cet établissement afin de participer à l'essor des SHS tant aux niveaux national et européen que mondial. L'université a participé à la mise en œuvre du projet, et ce depuis 2009, aux côtés des dix établissements membres. En 2019, le Campus Condorcet a fait sa première rentrée. C'est désormais une infrastructure de recherche et de formation à la recherche dimensionnée pour répondre aux enjeux du XXI^e siècle.

Par ailleurs, l'université Paris 1 Panthéon-Sorbonne est membre fondateur de l'université européenne Una Europa, association européenne d'universités et d'établissements financée par la Commission européenne et l'ANR dans son volet recherche dans le cadre du financement PIA – grande université de recherche. Outre notre université, Una Europa regroupe les universités suivantes : la Freie de Berlin (Allemagne), Alma Mater Studiorum de Bologne (Italie), KU Leuven (Belgique), Jagellon (Pologne), Complutense de Madrid (Espagne), Yliopisto/Helsingfors Helsinki (Finlande).

La recherche en chiffres :

Plus de 1 400 enseignants et enseignants-chercheurs

2 800 doctorants

45 bibliothèques de centres de recherche au sein du service commun de la Documentation

Plus de 200 conférences et colloques scientifiques organisés par an (hors crise sanitaire)

36 équipes de recherche

Plus de 300 thèses soutenues par an

10 écoles doctorales

1 collège doctoral

Établissement porteur, l'université Paris 1 Panthéon-Sorbonne est également associée aux institutions partenaires suivantes (*liste non exhaustive*) :

- Centre National de la Recherche Scientifique (Délégation Île-de-France Meudon) Établissement public à caractère Scientifique et Technologique (EPST)
- Institut National des Langues et Civilisations Orientales (INALCO) - France Établissement public à caractère Scientifique, Culturel et Professionnel - EPSCP
- Institut National de Recherches Archéologiques préventives (INRAP) - France Établissement public à caractère Administratif - EPA
- Musée d'Archéologie nationale Domaine national Saint-Germain en Laye (MAN)- France Service à compétence nationale - SCN

L'université Paris 1 Panthéon-Sorbonne participe également à plus d'une dizaine de Groupements d'intérêt scientifiques (GIS) auxquels elle apporte un



financement. Ceux-ci portent sur des thématiques de recherche diversifiées telles que l'Asie, les religions, le genre, la défense et la stratégie ou encore le travail et la santé au travail...

Le GIS « réseau de recherche en éducation, enseignement et formation de l'INSPE Paris »

Cette année, l'université Paris 1 Panthéon-Sorbonne a pris part au Groupement d'intérêt scientifique (GIS), « Réseau de recherche en Éducation, Enseignement et Formation de l'INSPE Paris » (RREEFOR-INSPE).

La formation universitaire initiale et continue à l'Institut national supérieur du professorat et de l'éducation de l'académie de Paris (INSPE Paris) implique une mutualisation des ressources et du potentiel de l'ensemble des laboratoires des établissements partenaires pour assurer son adossement à la recherche.

Ainsi a été annoncée la création du Groupement d'Intérêt Scientifique (GIS), « Réseau de Recherche en Éducation, Enseignement et Formation de l'INSPE Paris ». Son objectif est de fédérer le potentiel de recherche et d'expertise parisien sur la thématique générale de l'éducation et de la formation.

Ce groupement donnera à l'INSPE Paris la capacité d'être acteur de la recherche en éducation et de mobiliser largement ses résultats dans la réflexion sur les contenus de formation.

Les six thématiques structurant le GIS :

1. nature et circulation des savoirs disciplinaires en classe et en formation ;
2. formation, pratiques, spécialités enseignantes et éducatives ;
3. mondialisation, innovations, évolutions professionnelles et curriculaires ;
4. publics scolaires, socialisation et apprentissage ;
5. enseigner, former et apprendre avec et par le numérique ;
6. cognition, cerveau et apprentissage.

Membres, outre l'université Paris 1 Panthéon-Sorbonne : Sorbonne Université, le Centre national de la recherche scientifique, l'université de Paris, l'université Sorbonne Nouvelle – Paris 3, l'Institut national des langues et civilisations orientales, le muséum d'Histoire naturelle, le rectorat de l'académie de Paris.

Membres associés : Le Réseau Canopé et la Fondation la main à la pâte.



CollEx-Persée : des services documentaires au plus près des besoins des chercheurs

L'université Paris 1 Panthéon-Sorbonne est membre du réseau CollEx-Persée. Infrastructure de recherche pluridisciplinaire dédiée à l'information scientifique et technique, CollEx-Persée a pris la forme d'un Groupement d'Intérêt Scientifique (GIS) en 2017 et ce pour une durée de 6 ans. Dix bibliothèques délégataires ont été désignées et chargées de piloter un programme d'actions et d'animer un réseau documentaire dans différents champs thématiques. Parmi elles, la BIS qui est délégataire dans les domaines suivants : histoire, philosophie, géographie et sciences de l'Antiquité.

LA FONDATION PANTHÉON-SORBONNE

En créant sa fondation, Paris 1 Panthéon-Sorbonne a fait le choix de s'ouvrir davantage sur le monde de l'entreprise et de favoriser les interactions entre une université, reconnue mondialement pour sa qualité académique, et des projets innovants portés en dehors de son enceinte.

Depuis sa création, elle a développé des projets d'envergure : le financement de six bourses de mobilité internationale pour des doctorants, la création d'une chaire Assurance et Société, historicité des savoirs et Pratique de l'interdisciplinarité, en partenariat avec la Fédération française de l'assurance ainsi que la mise en place d'un indicateur de confiance.

UNE OUVERTURE À L'INTERNATIONAL

L'université Paris 1 Panthéon-Sorbonne compte 408 partenariats dans 81 pays. En 2019-2020, ces possibilités offertes ont permis à plus de 800 étudiants de venir étudier à l'université en programme d'échange et à plus de 710 étudiants de notre université d'effectuer une mobilité d'études à l'étranger.

L'université Paris 1 Panthéon-Sorbonne dispose d'une importante expertise dans le domaine du renforcement de capacités dans le monde, en particulier en Afrique du Nord (Tunisie et Algérie). Cette expérience a conduit l'université à développer ses activités d'accompagnement à la réforme, à la transformation et à la structuration de l'enseignement supérieur dans des pays en transition d'Asie et d'Afrique, continents sur lesquels l'université Paris 1 Panthéon-Sorbonne renforce ses coopérations (notamment en Guinée avec le projet INDIGO et en Côte d'Ivoire dans le cadre du *hub* franco-ivoirien pour l'éducation).

Outre-Atlantique, le programme Alliance (*Columbia University*, Université Paris 1 Panthéon-Sorbonne, Sciences Po, École polytechnique) constitue un de nos partenariats les plus anciens. Cette coopération a pour but de construire des projets de recherche multilatéraux, en articulant les compétences différentes mais complémentaires des partenaires

du réseau et contribue aux réflexions et débats sur la relation transatlantique.

L'université Paris 1 Panthéon-Sorbonne est une université de rang mondial. À ce titre, elle figure dans les principaux classements européens et internationaux en matière d'enseignement supérieur en matière de sciences humaines et sociales : QS, THE ou encore U-Multirank. En 2020, l'université s'est distinguée dans le classement QS *World University Rankings by Subject* : elle comptait sept de ses départements parmi les cinquante meilleurs du monde dans leur domaine : l'archéologie (16^e), l'histoire ancienne et classique (13^e), le droit (25^e), les études du développement (28^e), la géographie (33^e), l'histoire (34^e) et la philosophie (28^e).

Ces résultats mettent en lumière l'excellence de l'université Paris 1 Panthéon-Sorbonne, à la fois en matière de formation et de recherche en sciences humaines et sociales.

L'implication sociétale de l'université Paris 1 Panthéon-Sorbonne se retrouve aussi dans son engagement auprès des publics exilés et des réfugiés. En témoigne sa participation au programme PAUSE (Programme national d'aide à l'Accueil en Urgence des Scientifiques en Exil), qui lui permet d'accueillir et de favoriser l'intégration des chercheurs exilés. Nous sommes également partenaires du projet Ci-RES, dont l'objectif est la création de capacités institutionnelles d'intégration des réfugiés dans l'enseignement supérieur algérien. Plus récemment, le projet PASSER'AILE, qui implique le Centre d'histoire sociale des mondes contemporains (CHS) de l'université Paris 1 Panthéon-Sorbonne, a été sélectionné pour permettre de renforcer les capacités des travailleurs sociaux prenant en charge des mineurs non accompagnés ouest-africains en Europe.



Una Europa écrit une nouvelle page de son histoire

Après le démarrage officiel du projet triennal 1Europe en décembre 2019 et son événement de lancement en janvier 2020, l'alliance Una Europa, composée de huit universités européennes de premier plan en matière de formation et de recherche, a poursuivi ses activités, en particulier avec la préparation de nouveaux cursus conjoints.

La situation de pandémie cette année a été source d'initiatives innovantes pour l'alliance, qui a lancé le challenge UNA TEN (Transform Emergency Now), permettant ainsi à des étudiants volontaires de mettre à profit leurs compétences et connaissances pour répondre à quatre défis en prise avec les enjeux liés à la crise.

Cette rentrée universitaire est l'occasion pour l'alliance Una Europa d'entrer dans une nouvelle phase avec le projet H2020 Una.Resin, obtenu durant l'été 2020 par les universités du projet 1Europe. Celui-ci permettra de renforcer le volet recherche de l'alliance autour de ses quatre domaines d'intérêt prioritaires (développement durable, études européennes, intelligence

artificielle et sciences des données, patrimoine culturel) et de la nouvelle thématique *One Health*.

Le Future UniLab, le laboratoire d'idées de l'alliance pour préparer l'université du futur, a nommé en septembre 2020 une équipe de « visionnaires », experts de divers horizons chargés de penser l'avenir des universités en proposant des idées innovantes sur des questions telles que la responsabilité sociale des universités, leur rôle sur la scène nationale et internationale ou encore le bien-être de leurs usagers.

En parallèle de l'assemblée générale de l'alliance qui se déroulera en novembre 2020 à Berlin, sera organisé le premier Una Day, dont l'objectif est de mettre en lumière une des quatre thématiques structurantes de l'alliance. A cette occasion sera également décerné le Una Prize afin de récompenser les meilleurs mémoires des étudiants de l'alliance. En décembre aura lieu le premier congrès étudiant d'Una Europa, dont l'objectif est de renforcer les liens entre les représentants étudiants des universités membres et d'accroître la synergie au sein de leurs activités.



L'UNIVERSITÉ PARIS 1 PANTHÉON-SORBONNE À L'HEURE DU NUMÉRIQUE

L'université Paris 1 Panthéon-Sorbonne s'appuie sur le numérique pour développer son offre de formation et renforcer la qualité de ses enseignements. Cet effort, constant depuis plusieurs années, participe à la diversification des modalités d'apprentissage, à la naissance de nouvelles propositions de formations en ligne ouvertes à tous et, plus généralement, encourage les équipes enseignantes à s'engager dans une démarche d'innovation.

Les Espaces pédagogiques interactifs (EPI) sont aujourd'hui totalement intégrés aux dispositifs d'enseignement. Créés par les enseignants, ces espaces de cours en ligne permettent notamment de proposer des documents en téléchargement, de diffuser des annonces, de collecter en ligne les travaux des étudiants et de développer de nombreuses formes d'interactivité. Ils intègrent également de puissants outils de webconférence et de production de ressources vidéos très sollicités dans le contexte actuel.

En 2017, l'université a inauguré le PMF Lab, un lieu dédié à la transformation pédagogique et numérique. Cet espace, animé par une équipe d'ingénieurs, accueille les enseignants souhaitant expérimenter de nouvelles approches, méthodes et pratiques qui visent à favoriser l'engagement de l'étudiant et l'interactivité pendant les cours.

Présente depuis 2014 sur la plateforme Fun-MOOC, l'université propose aujourd'hui une dizaine de cours ouverts à tous et gratuits. De nouvelles sessions sont régulièrement proposées. Partenaire du projet MOOCFOLIO, l'université Paris 1 Panthéon-Sorbonne proposera dans le courant de l'année 2020-2021 une nouvelle session enrichie de nouveaux témoignages du MOOC d'information et d'orientation sur les métiers du patrimoine culturel.



Le numérique comme réponse aux enjeux sanitaires

Pendant la crise sanitaire, les équipes de la direction du Système d'information et des Usages numériques (DSIUN) ont été particulièrement impactées. Elles ont notamment mis en place, dès l'été 2020, le dispositif "Amphis virtuels" pour permettre aux étudiants de suivre simplement leurs enseignements à distance. Par ailleurs, pendant le confinement, la DSIUN était

également en charge de la commande et de la préparation d'ordinateurs portables permettant ainsi à l'université de continuer à fonctionner. Les professeurs ont également pu bénéficier de formations à distance pour apprendre à construire un cours en ligne et à utiliser les outils numériques mis à leur disposition.

UN ACCOMPAGNEMENT VERS LE MONDE PROFESSIONNEL

L'université Paris 1 Panthéon-Sorbonne se mobilise pour l'insertion professionnelle de ses étudiants. Chaque année un Forum objectif emploi est organisé fin janvier, il regroupe environ 60 partenaires et accueille 2000 étudiants. D'autres événements sont régulièrement organisés tout au long de l'année : des *job dating*, des ateliers de rédaction de CV, des journées de présentation d'entreprises et des ateliers de simulation d'entretiens.

Un accent particulier est mis cette année pour accompagner les jeunes diplômés avec l'Apec en particulier.

L'université Paris 1 Panthéon-Sorbonne développe l'alternance sous la forme de contrat d'apprentissage ou de contrat de professionnalisation.

Ils permettent d'acquérir une expérience professionnelle significative qui favorise largement leur insertion.

Chaque année, l'Observatoire des Résultats, de l'Insertion professionnelle et de la Vie étudiante (ORIVE) réalise une enquête intitulée « Insertion professionnelle » auprès des diplômés de master. L'enquête 2019-2020 paraîtra au mois d'octobre et concerne les diplômés de la promotion 2016-2017. Parmi eux, et pour les filières interrogées, le taux d'insertion professionnelle était de 93 % (à 30 mois).



CONTACTS PRESSE

Selma Akkari

Chargée des relations presse
et relations publiques

Pôle Information, Presse et Veille
Téléphone : +33 1 44 07 75 40
Selma.Akkari@univ-paris1.fr

Gwenaël Cuny

Responsable

Pôle Information, Presse et Veille
Téléphone : +33 1 44 07 75 51
Gwenael.Cuny@univ-paris1.fr

**Retrouvez tous nos dossiers de presse et communiqués de presse sur
presse.pantheonsorbonne.fr**

pantheonsorbonne.fr

